

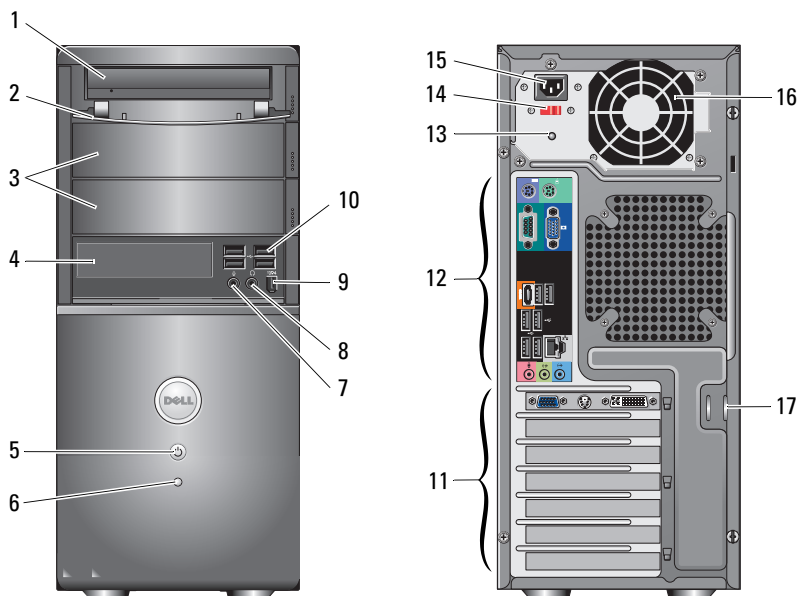


Informácie o varovaniach

! **VÝSTRAHA:** VÝSTRAHA označuje možné poškodenie majetku, osobné zranenie alebo smrť.

Dell™ Vostro™ 420/220/220s Informácie o nastavení a funkciách

Vostro 420 – pohľad spredu a zozadu



- | | | | |
|---|-------------------------------------------|----|---------------------------------------------|
| 1 | optická jednotka | 2 | predný panel jednotkového modulu (otvorený) |
| 3 | voliteľné moduly pre optické jednotky (2) | 4 | čítačka kariet (voliteľná) |
| 5 | hlavný vypínač, indikátor napájania | 6 | kontrolka aktivity jednotky |
| 7 | konektor pre mikrofón | 8 | konektor pre slúchadlá |
| 9 | IEEE 1394 konektor (voliteľný) | 10 | konektory USB 2.0 (4) |

Január 2009

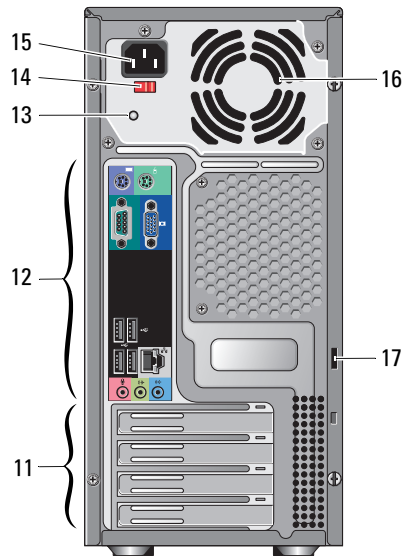
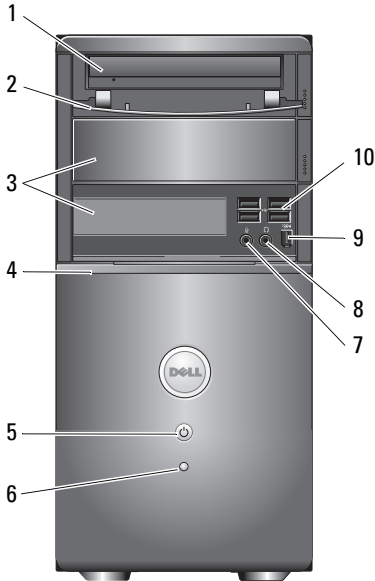


0N170HA02

Modely: DCSCLF,
DCSCMF, DCSCSF

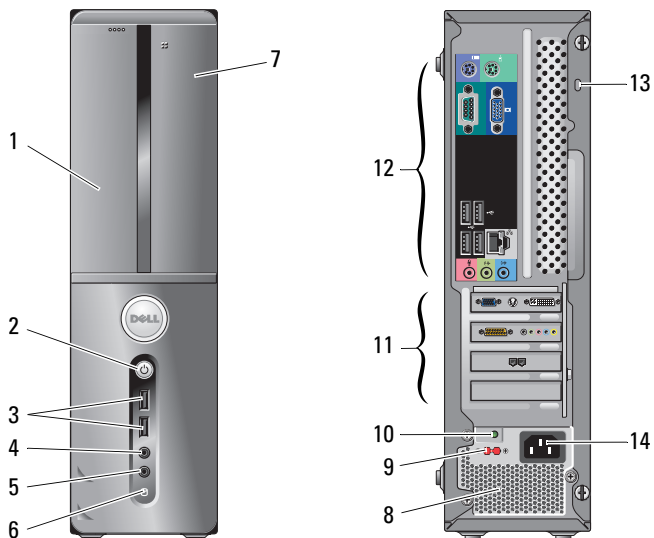
- | | | | |
|----|------------------------------------|----|--------------------------------|
| 11 | zásuvky pre rozširovacie karty (7) | 12 | konektory na zadnom paneli |
| 13 | kontrolka zdroja napájania | 14 | prepínač napätia |
| 15 | konektor kábla napájania | 16 | vetrací otvor zdroja napájania |
| 17 | bezpečnostný kábel/krúžky zámku | | |

Vostro 220 – pohľad spredu a zozadu



- | | | | |
|----|--------------------------------------|----|---------------------------------------------|
| 1 | optická jednotka | 2 | predný panel jednotkového modulu (otvorený) |
| 3 | voliteľný modul pre optickú jednotku | 4 | čítačka kariet (voliteľná) |
| 5 | hlavný vypínač, indikátor napájania | 6 | kontrolka aktivity jednotky |
| 7 | konektor pre mikrofón | 8 | konektor pre slúchadlá |
| 9 | IEEE 1394 konektor (voliteľné) | 10 | konektory USB 2.0 (4) |
| 11 | zásuvky pre rozširujúce karty (8) | 12 | konektory na zadnom paneli |
| 13 | kontrolka zdroja napájania | 14 | prepínač napätia |
| 15 | konektor kábla napájania | 16 | vetrací otvor zdroja napájania |
| 17 | bezpečnostný kábel/krúžky zámku | | |

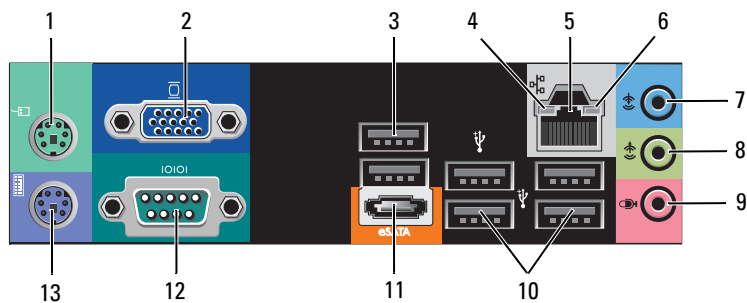
Vostro 220s – pohľad spredu a zozadu



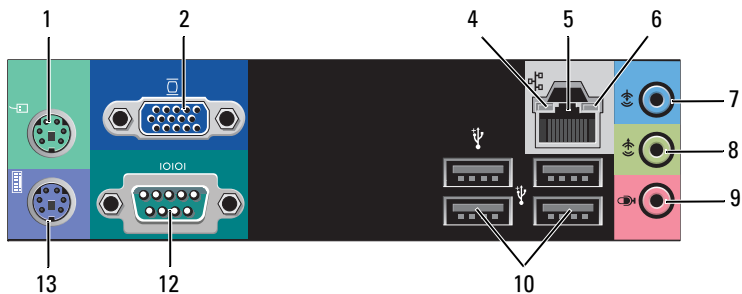
- | | | | |
|----|-----------------------------------|----|-------------------------------------|
| 1 | optická jednotka | 2 | hlavný vypínač, indikátor napájania |
| 3 | konektory USB 2.0 (2) | 4 | konektor pre slúchadlá |
| 5 | konektor pre mikrofón | 6 | kontrolka aktivity jednotky |
| 7 | čítačka kariet (voliteľná) | 8 | vetracie otvory zdroja napájania |
| 9 | prepínač napätia | 10 | kontrolka stavu napájania |
| 11 | zásuvky pre rozširujúce karty (4) | 12 | konektory na zadnom paneli |
| 13 | bezpečnostný kábel/krúžky zámku | 14 | konektor napájania |

Konektory zadného panela

Vostro 420



Vostro 220/220s



- 1 konektor PS/2 myši
- 2 konektor VGA
- 3 konektory USB 2.0 (2)
- 4 indikátor integrity pripojenia
- 5 konektor pre sieťový adaptér
- 6 indikátor aktivity na sieti
- 7 zásuvka line-in
- 8 zásuvka line-out
- 9 konektor pre mikrofón
- 10 konektory USB 2.0 (4)
- 11 konektor eSATA
- 12 sériový konektor (9-kolíkový)
- 13 konektor PS/2 klávesnice

- 1 konektor PS/2 myši
- 2 konektor VGA
- 3 konektory USB 2.0 (2)
- 4 indikátor integrity pripojenia
- 5 konektor pre sieťový adaptér
- 6 indikátor aktivity na sieti
- 7 zásuvka line-in
- 8 zásuvka line-out
- 9 konektor pre mikrofón
- 10 konektory USB 2.0 (4)
- 11 konektor eSATA
- 12 sériový konektor (9-kolíkový)
- 13 konektor PS/2 klávesnice

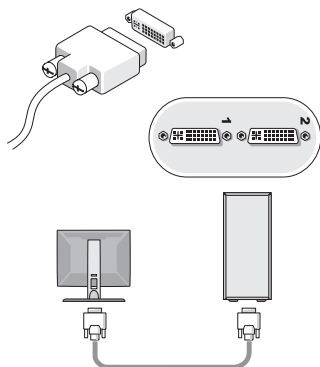
Rýchla inštalácia

! **VÝSTRAHA:** Skôr ako začnete s ktorýmkoľvek postupom v tejto časti, prečítajte si bezpečnostné informácie dodávané spolu počítačom. Ďalšie informácie o overených postupoch nájdete na adrese www.dell.com/regulatory_compliance.

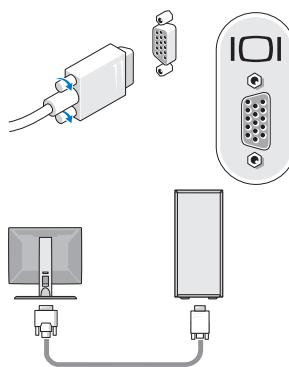
✍ **POZNÁMKA:** Niektoré zariadenia nemusia tvoriť súčasť dodávky, ak ste si ich neobjednali.

1 Pripojte monitor pomocou niektorého z nasledujúcich káblov:

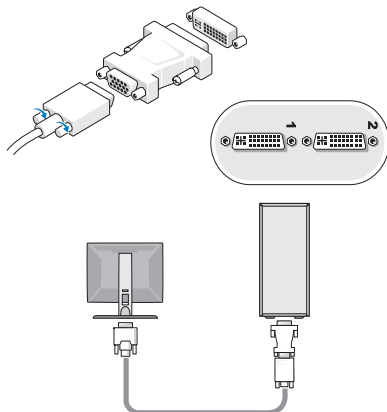
a Biely kábel DVI



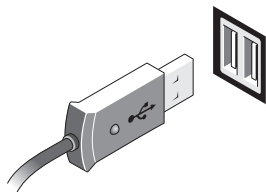
b Modrý kábel VGA



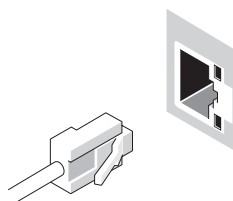
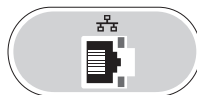
c Kábel VGA do adaptéra DVI



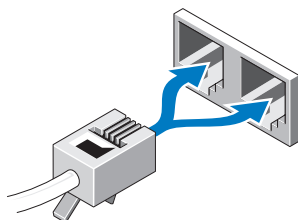
2 Pripojte zariadenie USB, ako napr. klávesnica alebo myš.



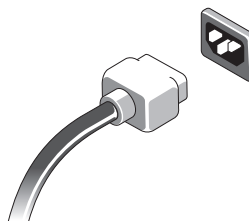
3 Pripojte sieťový kábel.



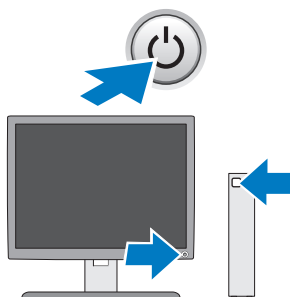
4 Pripojte modem.



5 Pripojte napájací kábel.



6 Stlačte hlavné vypínače na monitore a počítači.



Technické údaje



POZNÁMKA: Nasledujúce technické údaje obsahujú len informácie, ktorých dodanie s počítačom je požadované zákonom. Úplný a aktuálny zoznam technických údajov počítača nájdete na stránke **support.dell.com**.

Video

Typ:

Integrovaná	Intel® GMA X4500HD
Diskrétno video	podporuje duálne nezávislé displeje POZNÁMKA: Podporuje jemnú grafiku prostredníctvom zásuvky na karty PCIe x16. POZNÁMKA: Podporuje prehrávanie Blu-Ray™ 1.1 a technológiu DVMT (Dynamic Video Memory Technology).

Jednotky

Externe prístupné:

5,25-palcové jednotky pre optické disky	Vostro 420 — tri Vostro 220 — dve Vostro 220s — jedna
čítačka kariet (voliteľná)	Vostro 420/220/220s — jedna

Vnútorne dostupné:

Moduly pre 3,5-palcové jednotky	Vostro 420 — až štyri Vostro 220/220s — až dve
---------------------------------	---------------------------------------------------

POZNÁMKA: Interné a externé jednotkové moduly sú určené pre štandardné 5,25-palcové a 3,5-palcové zariadenia vrátane HDD a zariadení s krátkym modulom.

Dostupné zariadenia	3,5-palcové pevné disky SATA (voliteľne 80 GB až 1 TB) SATA DVD, SATA CD-RW/DVD Combo, SATA DVD+/-RW, SATA BD Combo (DVD RW+ BD ROM) a SATA Blu-ray R/W Jedna 3,5-palcová čítačka kariet USB médií s technológiou Bluetooth® externá disketová jednotka USB
---------------------	----------------------------------------------------------------------------------------------------------------------------------------------------------------------------------------------------------------------------------------------------------------------------

Ovládače a kontroly

Predná časť počítača:

Tlačidlo napájania	tlačidlo
Kontrolka napájania	modrá kontrolka — v režime spánku bliká namodro; v zapnutom stave svieti namodro Žltá kontrolka — blikajúca oranžová znamená, že sa vyskytol problém napájacej jednotky. Ak počítač nemožno spustiť, svietiaci žltá signalizuje, že základná doska nemôže spustiť inicializáciu. nesvieti — systém je v režime hibernácie, spánku alebo mechanického vypnutia
Indikátor aktivity jednotky	modrá kontrolka — blikanie namodro indikuje, že počítač číta dáta alebo zapisuje dáta na pevný disk SATA alebo CD/DVD.

Zadná strana počítača:

Kontrolka integrity pripojenia k sieti (na integrovanom sieťovom adaptéri)	zelená kontrolka — medzi sieťou a počítačom je vytvorené správne pripojenie. zhasnutá (nesvieti) — počítač nedeteguje žiadne fyzické pripojenie k sieti.
Kontrolka sieťovej aktivity (na integrovanom sieťovom adaptéri)	blíkajúca žltá kontrolka

Napájanie

Napájanie jednosmerným prúdom:

Napätie (dôležité informácie o nastavení napätia nájdete v bezpečnostných informáciách dodávaných s počítačom)	Vostro 420 — 115/230 V AC, 50/60 Hz, 8 A/4 A
	Vostro 220 — 115/230 V AC, 50/60 Hz, 7 A/4 A
	Vostro 220s — 115/230 V AC, 50/60 Hz, 6 A/3 A
Gombiková batéria	3–V CR2032 lítiová batéria tvaru mince

Fyzické vlastnosti

Výška	Vostro 420 — 41,4 cm (16,3 palca)
	Vostro 220 — 35,44 cm (13,95 palca)
	Vostro 220s — 35,4 cm (13,9 palca)
Šírka	Vostro 420 — 18,3 cm (7,20 palca)
	Vostro 220 — 16,94 cm (6,67 palca)
	Vostro 220s — 10 cm (3,9 palca)

Fyzické vlastnosti (pokračovanie)

Hĺbka	Vostro 420 — 48,2 cm (19,0 palca)
	Vostro 220 — 42,67 cm (16,8 palca)
	Vostro 220s — 41,5 cm (16,3 palca)
Hmotnosť	Vostro 420 — 11 kg – 13,8 kg (24 libier – 30,4 libry)
	Vostro 220 — 9,8 kg – 10,5 kg (22 libier – 23,1 libry)
	Vostro 220s — 7,98 kg – 8,9 kg (17,6 libry – 20 libier)

Nároky na prostredie

Teplota:

Prevádzková 10 ° až 35 °C (50 ° až 95 °F)

Skladovacia –40 °C až 65 °C (–40 °F až 149 °F)

Relatívna vlhkosť 20 % až 80 % (nekondenzujúca)

Nadmorská výška:

Prevádzková –15,2 až 3 048 m (–50 až 10 000 stôp)

Skladovacia –15,2 až 10 668 m (–50 až 35 000 stôp)

Úroveň vzduchom prenášaných kontaminantov G2 alebo nižšia, ako je definované v norme ISA-S71.04-1985

**Informácie v tejto príručke sa môžu zmeniť bez predchádzajúceho upozornenia.
© 2008-2009 Dell Inc. Všetky práva vyhradené. Vytlačené v Irsku.**

Reprodukcia týchto materiálov akýmkoľvek spôsobom bez písomného súhlasu spoločnosti Dell Inc. je prísne zakázaná.

Ochranné známky použité v tomto texte: *Dell*, logo *DELL* a *Vostro* sú ochranné známky spoločnosti Dell Inc.; *Intel* je registrovaná ochranná známka spoločnosti Intel Corporation v USA a v iných krajinách; *Bluetooth* je registrovaná ochranná známka spoločnosti Bluetooth SIG, Inc. a spoločnosť Dell ju používa na základe licencie; *Blu-ray Disc* je ochranná známka spoločnosti Blu-ray Disc Association.

Ostatné ochranné známky a obchodné názvy sa v tejto príručke môžu používať ako odkazy na spoločnosti, ktoré si uplatňujú nárok na tieto známky a názvy ich výrobkov. Spoločnosť Dell Inc. sa zrieka akéhokoľvek nároku na vlastníctvo iných než vlastných ochranných znáмок a obchodných názvov.